

The background is a watercolor painting of a landscape. It features a path or stream leading towards a small, dark building with a chimney, possibly a mill or a farm. The colors are muted and blended, with shades of green, blue, brown, and grey. The style is soft and painterly.

Akwarealizm

Albin Waczyński

Akwarealizm

Albin Waczyński



Cykl Twórczość malarska lekarzy
Okręgowej Izby Lekarskiej
w Białymstoku

AKWAREALIZM
Albin Waczyński

Koncepcja katalogu i redakcja:
Paweł Pecuszok, Jerzy Konstantynowicz

Projekt graficzny:
Bogdan Suprun



Wydawca:
OKRĘGOWA IZBA LEKARSKA
W BIAŁYMSTOKU
ul. Świętojańska 7, 15-082 Białystok
tel. +48 85 732 19 35; fax +48 85 732 71 72
www.oilbialystok.pl
e-mail: bialystok@hipokrates.org

Białystok 2025

ISBN 978-83-975398-4-6

W albumie wykorzystano zdjęcia oraz materiały ze zbiorów prywatnych
udostępnione przez żonę artysty Halinę Waczyńską oraz córkę Dorotę Winiarską.



Albin Waczyński

AKWAREALIZM

Albina Waczyńskiego

Trudno jednoznacznie stwierdzić, skąd bierze się to niezwykle przyjemne odczucie przy oglądaniu akwrel artysty. Prace doktora Albina Waczyńskiego na szczęście przetrwały, a w dodatku przetrwały próbę czasu, mimo ich materialnej kruchości i papierowej delikatności. Są mile w odbiorze, interesujące od strony poznawczej i wygodne do interpretacji niczym jakieś tradycyjne pocztówki z dawnych lat. Można by nawet powiedzieć, że nie są zbyt wymagające. A jednak okazują się niebanalne i kunsztowne, a przeglądanie serii papierowych arcydzieł Waczyńskiego rodzi zdrową ciekawość i pytania: co ujrzymy na kolejnym obrazku, jakie znajome ulice i budynki przypomni nam następna akwarela? Wiadomo, że technika *aquarelle* jest trudna i wyrafinowana, żąda od malarza szybkich decyzji i sprawności warsztatowej, bowiem woda i farby wodne nie wybaczą pomyłek i przypadkowości. Wykonane przez dekady życia realistyczne obrazy akwarelowe Albina Waczyńskiego można uznać za artystyczny i kronikarsko-historyczny skarb. A ten przewrotny neologizm „akwerealizm” wydaje się oddawać właściwie naturę jego twórczości.



Albin Waczyński (1929–2003), twórca urodzony w Choroszczy, mieszkał w Białymstoku i był z nim związany zawodowo i artystycznie. Był znanym lekarzem psychiatrą, znakomitym specjalistą pracującym przez szereg lat w Szpitalu Psychiatrycznym w Choroszczy, ale trzeba zaznaczyć, iż przez kilkanaście lat był również nauczycielem rysunku. Był przy tym niezwykle sympatycznym i empatycznym człowiekiem, słuchał ludzi, ale przede wszystkim lubił ludzi i ze szczerą otwartością potrafił służyć im pomocą. Warto też podkreślić, że malarstwo stanowiło nie tylko jego hobby, ale praktycznie w ciągu całego życia stało się jego drugim zawodem. Artysta zawsze podkreślał, że malując wypoczywa oraz że przenoszenie otaczającego świata na papier lub płótno sprawiają mu wielką przyjemność i estetyczną satysfakcję. Malował przede wszystkim akwarelą, która stała się sztandarową techniką i jest obecnie znakiem rozpoznawczym jego twórczości. Był niezwykle uzdolnionym akwarelistą i już za życia znajdował uznanie w środowisku malarskim i artystycznym, będąc m. in. członkiem honorowym i prezesem Białostockiego Towarzystwa Przyjaciół Sztuk Pięknych. Uczestniczył w wielu plenerach, konkursach, przedsięwzięciach artystycznych oraz przeglądach, ale przede wszystkim konsekwentnie realizował w najbardziej autentyczny sposób swoją pasję. Za działalność w środowisku oraz twórczość artystyczną był wielokrotnie nagradzany i wyróżniany, w tym złotą odznaką „Zasłużony Białostoczczyźnie”, zaś w 1972 r.



u góry: Albin Waczyński z żoną Haliną,
Albin Waczyński z córką Dorotką

został uhonorowany Nagrodą Ministra Kultury i Sztuki. Jego twórczość była prezentowana na wystawach w kraju i zagranicą: na Węgrzech, w Bułgarii, Rumunii i Stanach Zjednoczonych. Prace artysty pozostają w wielu kolekcjach prywatnych, nie tylko w Polsce. W roku 2022 Komisja Kultury OIL w Białymstoku zorganizowała indywidualną, bogatą ekspozycję dzieł Waczyńskiego zatytułowaną „Krajobraz z duszą”.

W jego twórczości, znajdującej się głównie w zbiorach prywatnych, dominują akwarele, rzadziej rysunki oraz grafiki (węgiel, ołówek, tusz, gwasz) przedstawiające przede wszystkim pejzaże, dawną architekturę Białegostoku i regionu, w tym Supraśla, Łomży i Tykocina. Dzięki obrazom Waczyńskiego zachowywały się fragmenty zanikającego już nieuchronnie otoczenia z niezwyklej klimatem miejsc, unikalnymi szczegółami urbanistycznymi i detalami architektonicznymi.

Dorobek artystyczny Albina Waczyńskiego sięga zapewne kilkuset dzieł, a niektóre z zachowanych spośród tego obszernego zbioru prac stanowią zapis z podróży i wyjazdów zagranicznych (świetne ujęcia Budapesztu, różnych miast Europy i zabytków sakralnych oraz pejzaży Bułgarii, Rumunii, Słowacji, Gruzji...). Właśnie w akwarelach tego wybitnego artysty daje się w sposób szczególnie odczuć jego talent: doskonałą umiejętność pokazywania pierwszych i drugich planów, perspektywy, niuansów barwowych zależnych od pory roku i słońca, ale nade wszystko swobodę i lekkość w operowaniu warsztatem, kolorem i światłem, czyli – jednym słowem – nienaganną technikę. Znamienna jest lekkość tych obrazów i wrażenie, że Waczyński nie musiał stosować poprawek i miał niemal organiczną zdolność posługiwania się wymagającą techniką akwareli. Jakość tych prac pozwala zaliczyć ich autora do grona najlepszych i najbardziej utalentowanych akwarelistów w Polsce. W ujęciu kronikarskim twórczość



Albin Waczyński



Albin Waczyński

Albina Waczyńskiego stanowi ważne – niemal dokumentalne – świadectwo nieodległych, ale znikających już nieuchronnie klimatów miasta i okolic, tworząc pewną sentymentalną i kunsztowną wizualną kronikę epoki.

To jest właśnie ten urzekający realizm Waczyńskiego: rzeczywistość wiernie podana odbiorcy przez artystę za pomocą jego wrażliwości oraz jego ulubionej techniki akwareli – wodnej mikstury pigmentów wsiajkających szybko w chlonną celulozę – aby finalnie zaistnieć jako trwałe zapis pejzażu i architektury na nietrwałym papierze. Dokonuje się tu jakaś synteza treści, formy i techniki malarzkiej czyli *akwarealizm*. I nawet ów nietrwały, w porównaniu z płótnem czy deską, papier uwiecznia w sposób perfekcyjny i urzekający bezcenne obrazy rejestrowane okiem i ręką wnikliwego obserwatora, świadka zmian i pięknego artysty.

Jerzy Konstantynowicz, 2025



A. WALCZYŃSKI



A. WACZYŃSKI









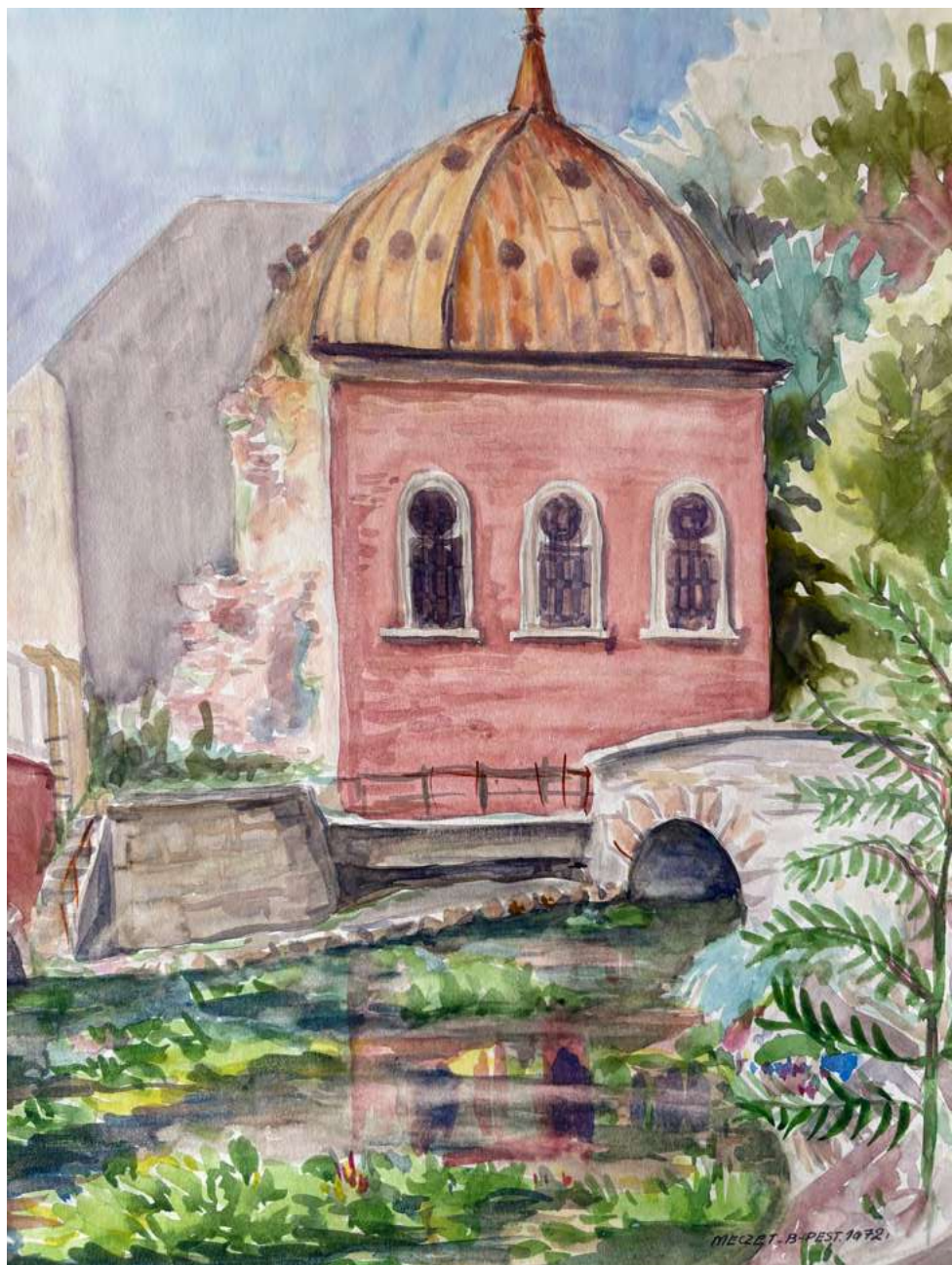




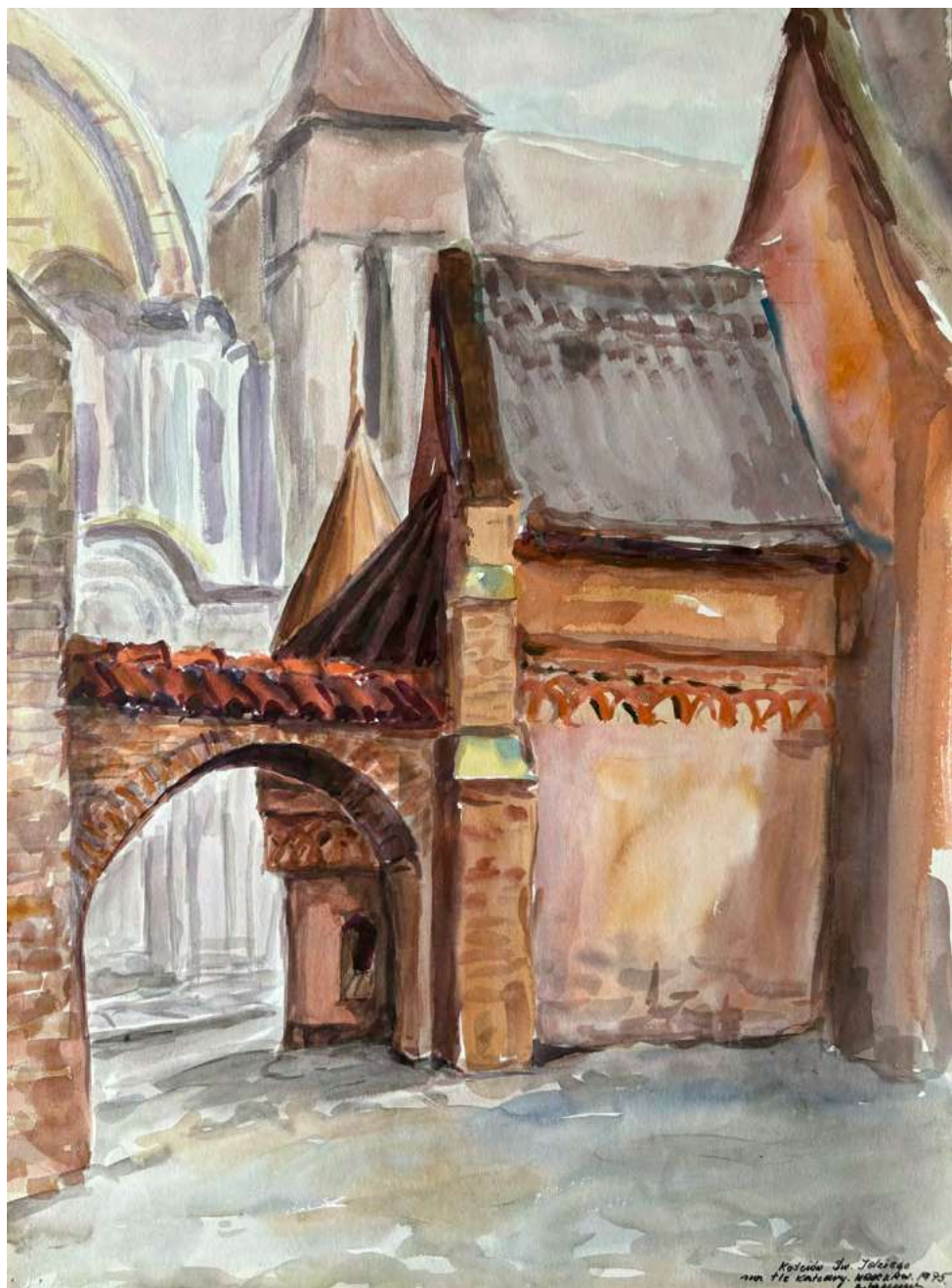




Warna – cerkiew, 1973



Meczet – Budapest, 1972



Kościół św. Józefa na tle Katedry, Wrocław, 1975

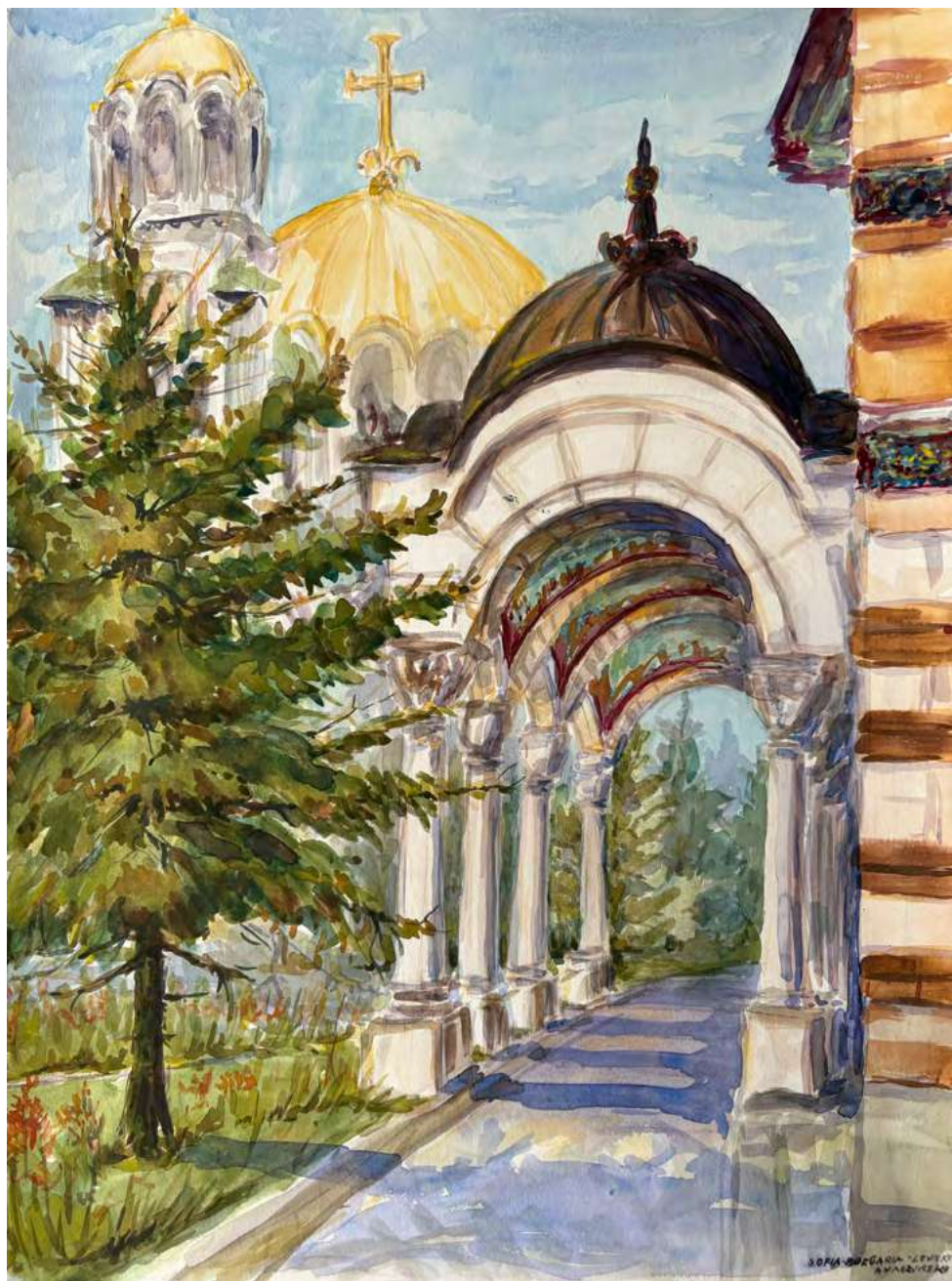


Sanok, 1977





Kościół i Klasztor Kapucynów, Łomża, 1968



Sofia, Bulgaria, Sobor Newski



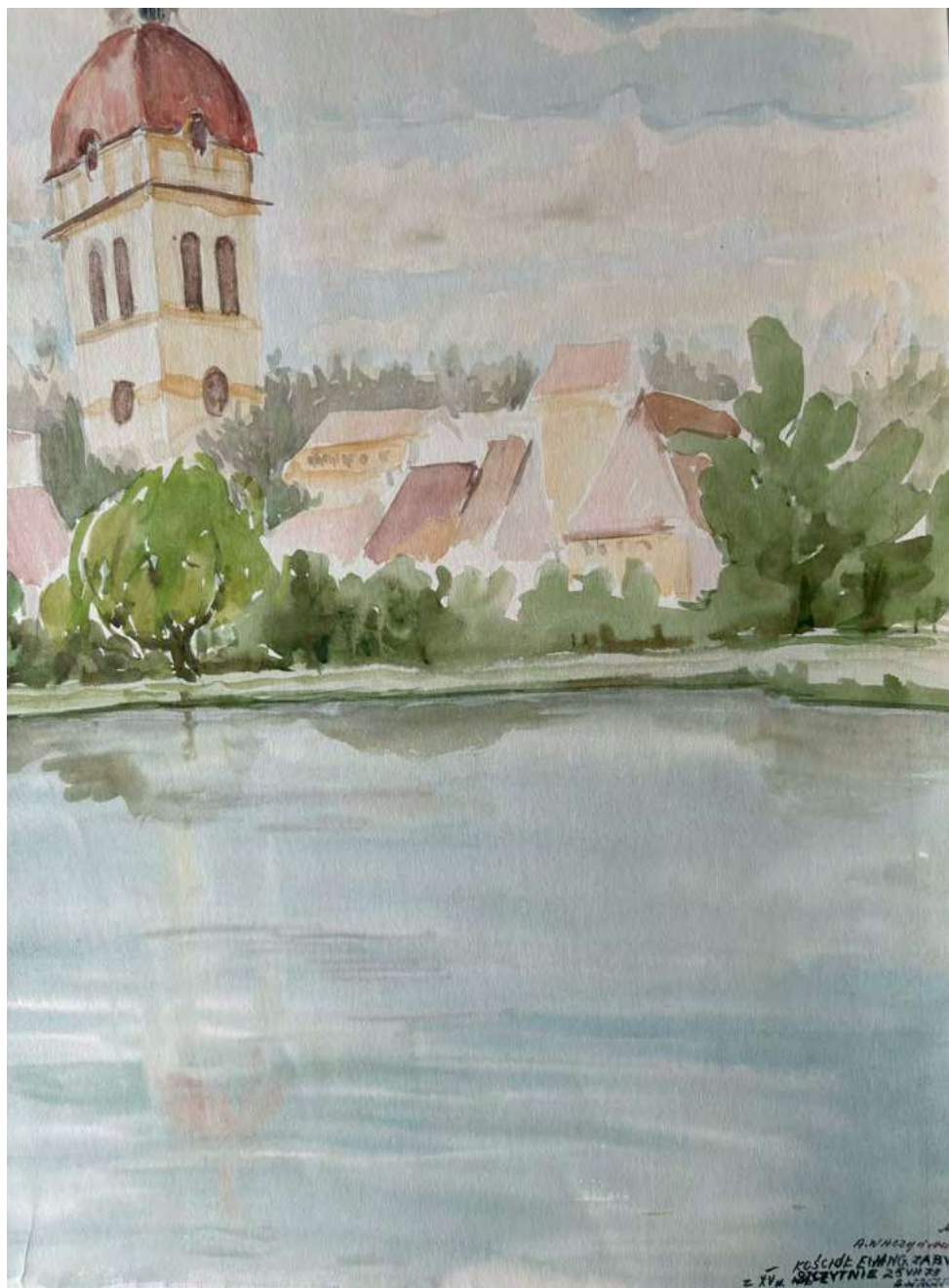
Kościół św. Michała Archaniola, Lomża



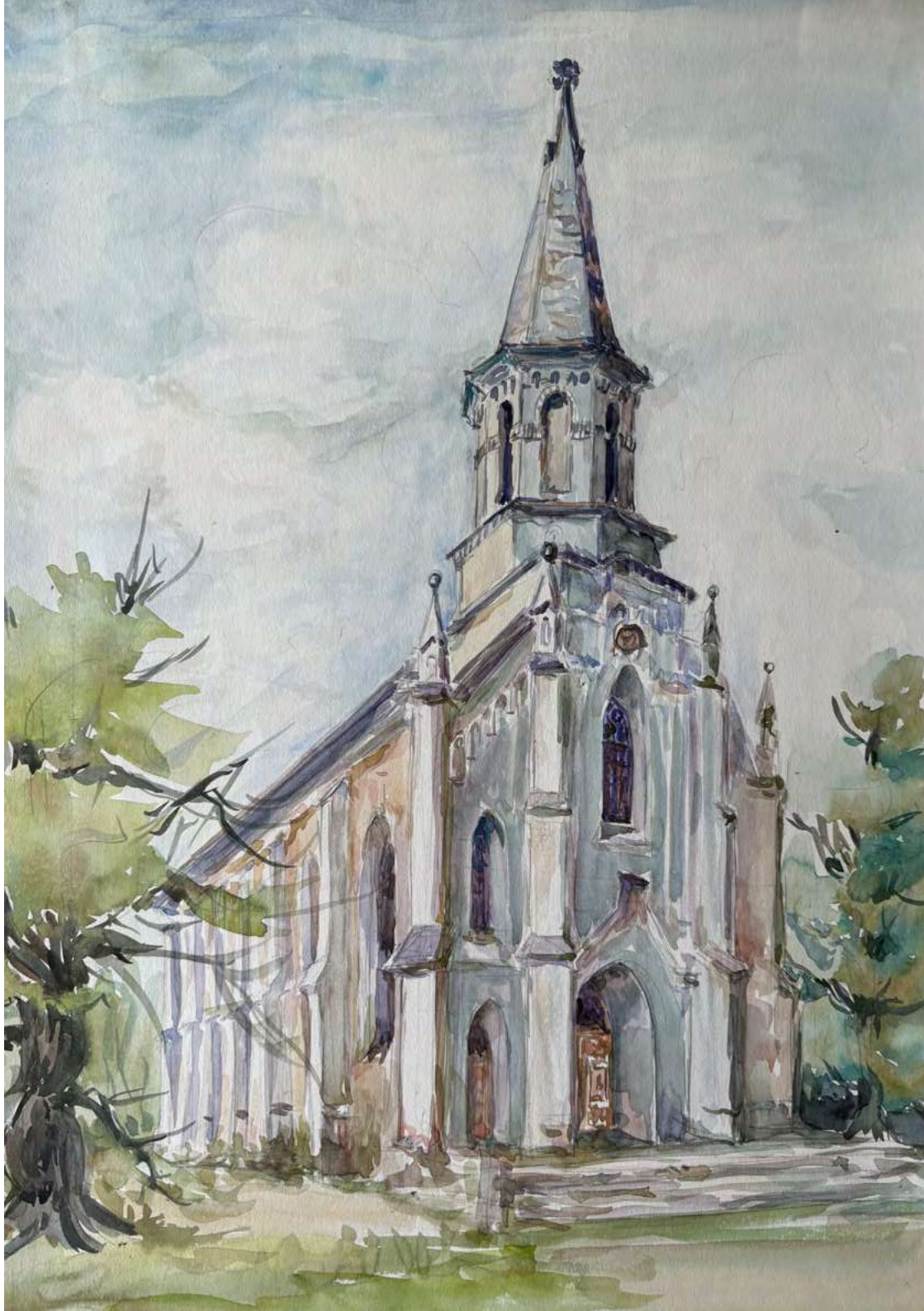
Visegrad - Węgry, 1973



Barokowy Klasztor i Kościół Kapucynów 1763–1798, Łomża, 1972



Zabytkowy Kościół Ewangelicki z XV w., Szczytno, 1979













Nesebyr zab. XIII w.



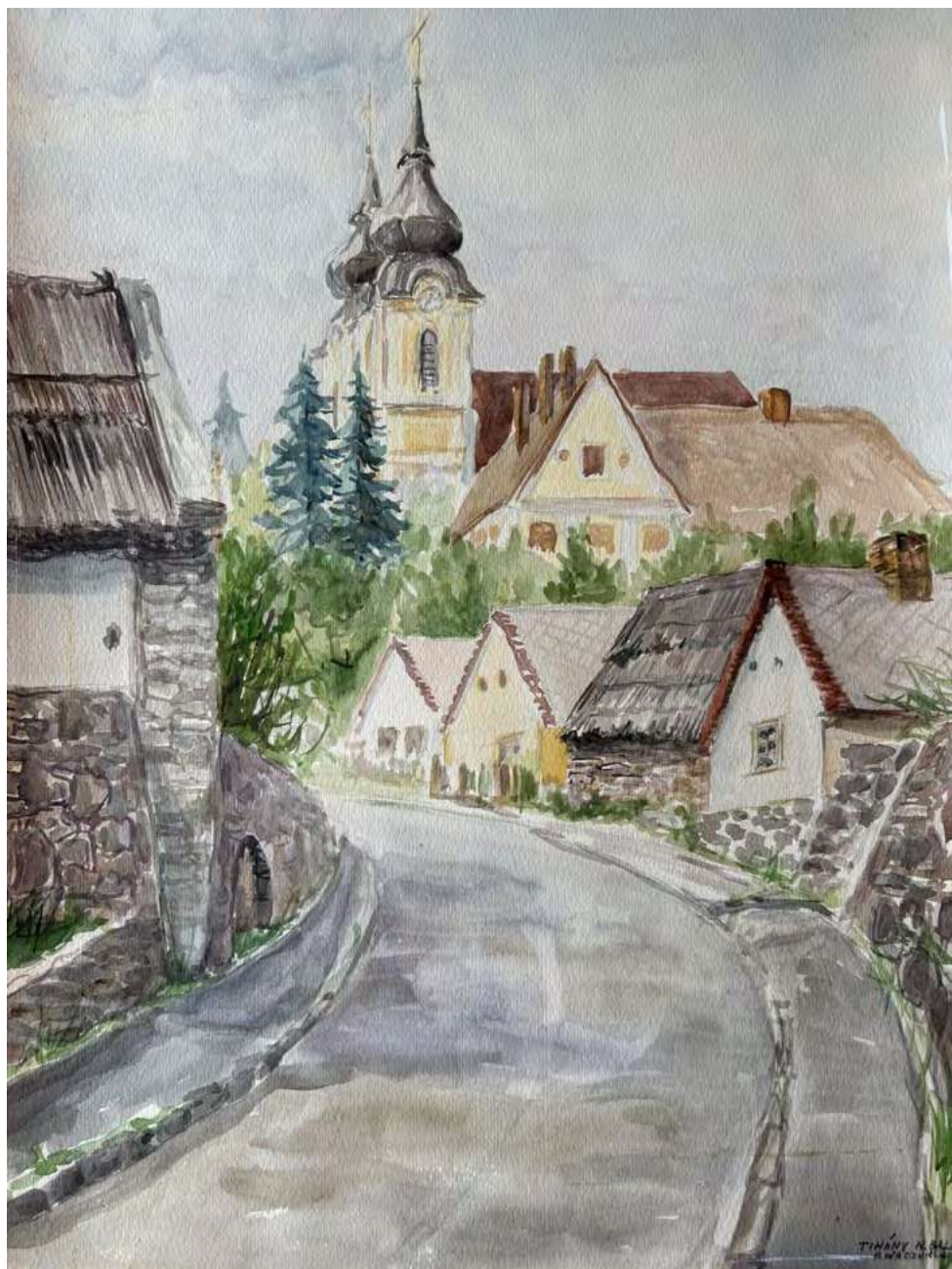






A. WACZYŃSKI.
KLASZTOR I KOŚCIÓŁ
BENEDYKTYNEK
z 1862. ŁÓDŹ 1972.

Klasztor i Kościół
Benedyktynek
z 1862, Łomża, 1972













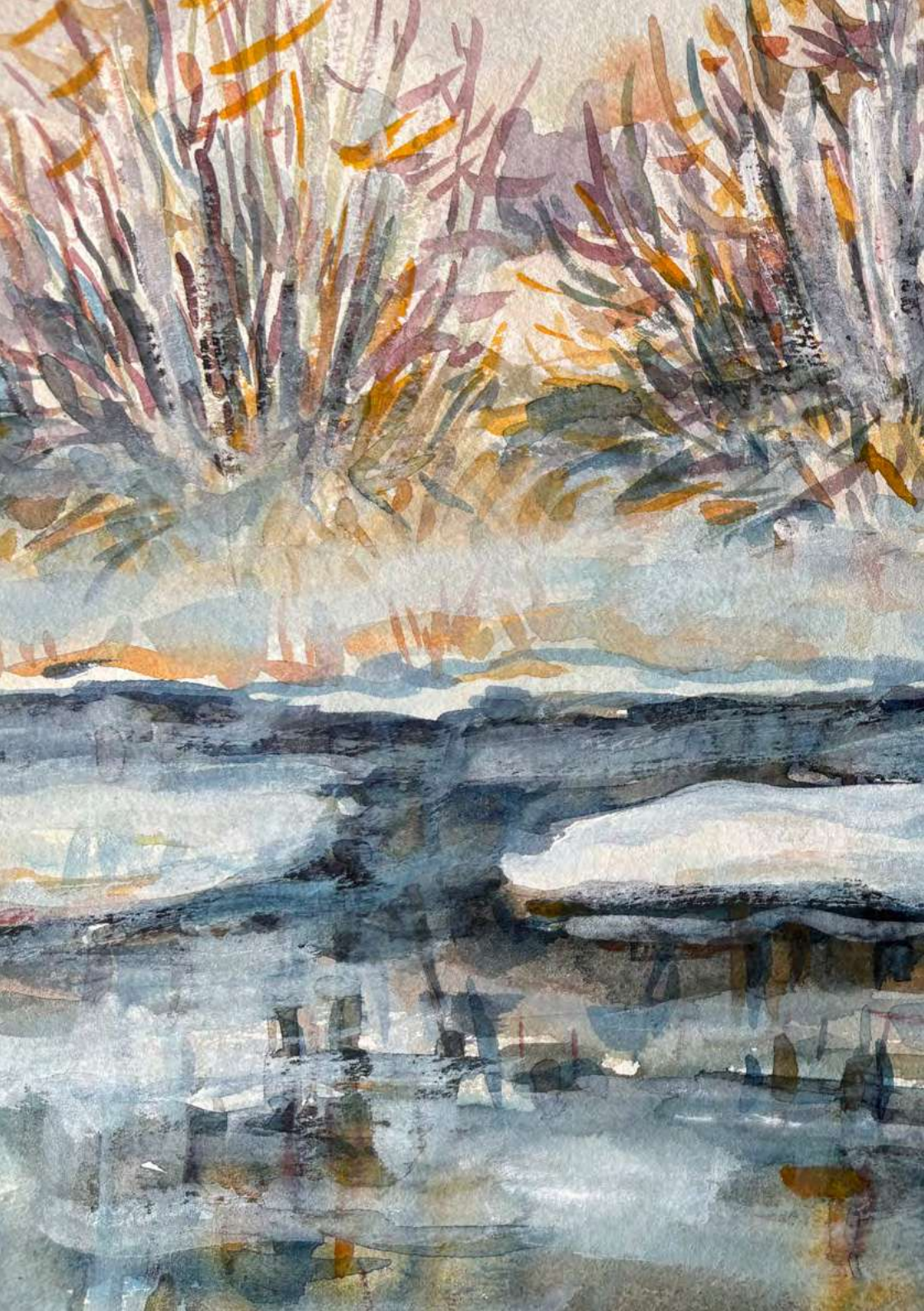






A. MIACZYŃSKI

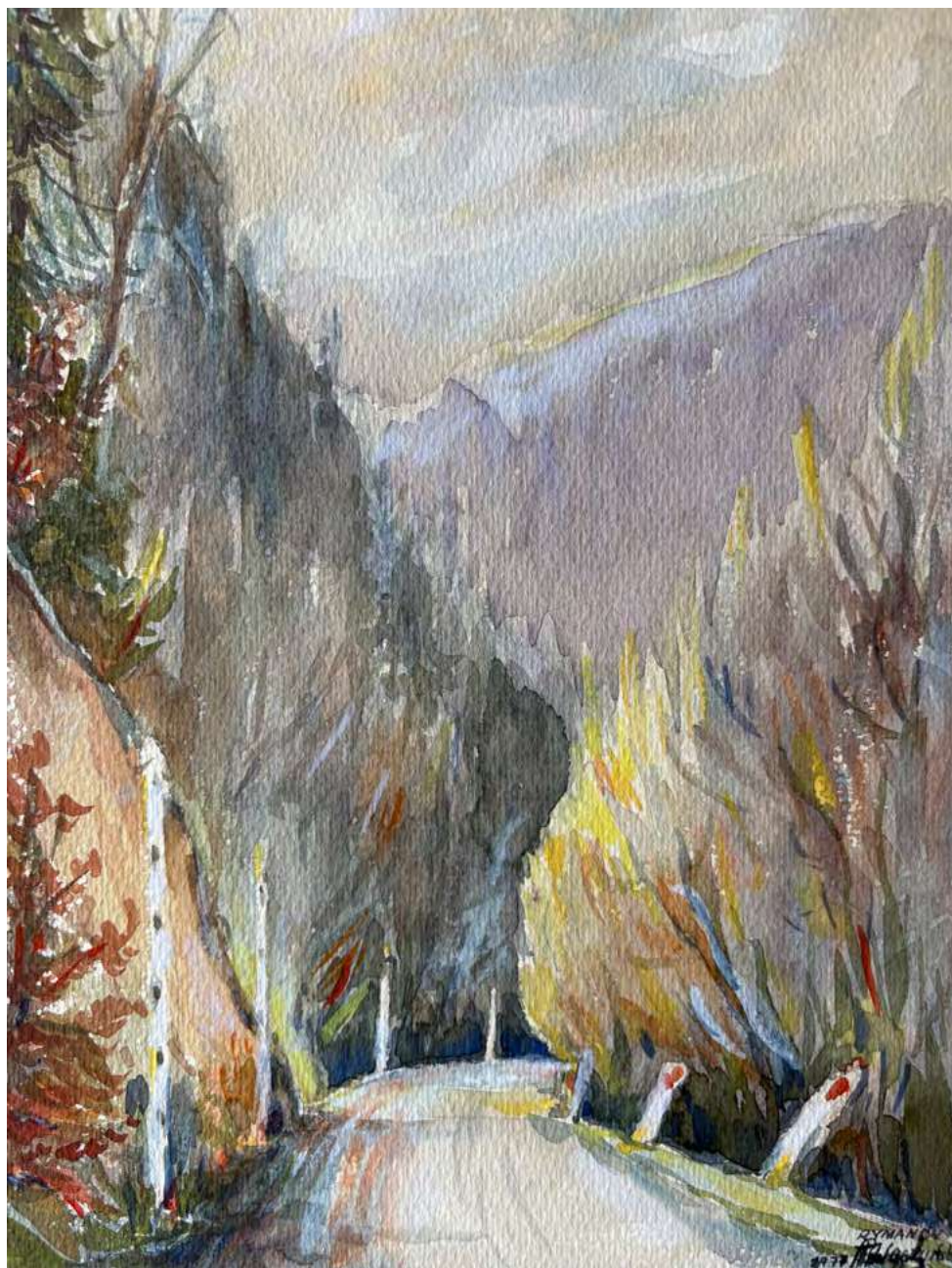






A. WACZYŃSKI





Rymanów Zdrój, 1977











Rymanów Zdrój, 1977





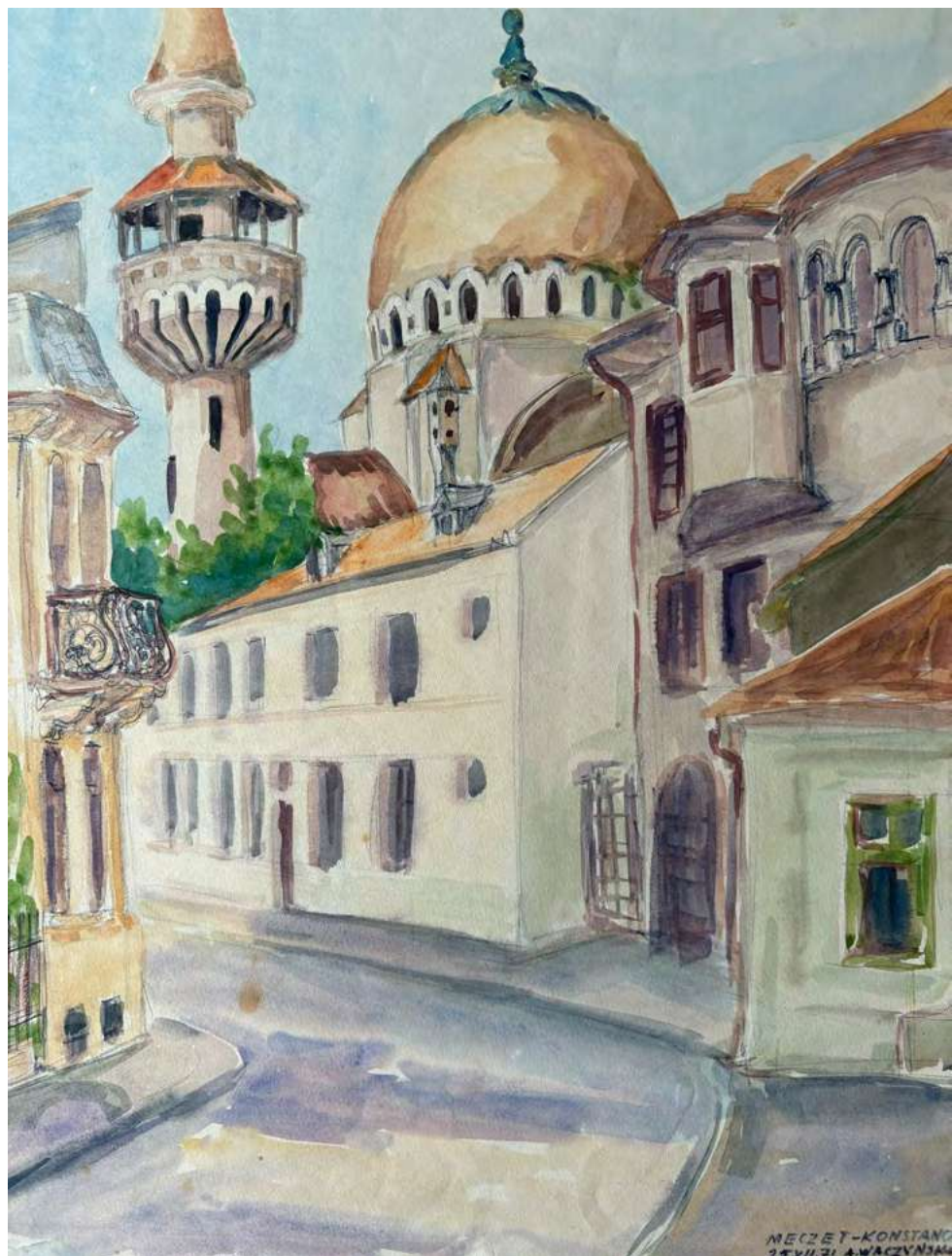




Kościół św. Maksymiliana Marii Kolbe, Kolonia, 1986



Nesebyr, 1972



Meczet, Konstantynopol, 1971



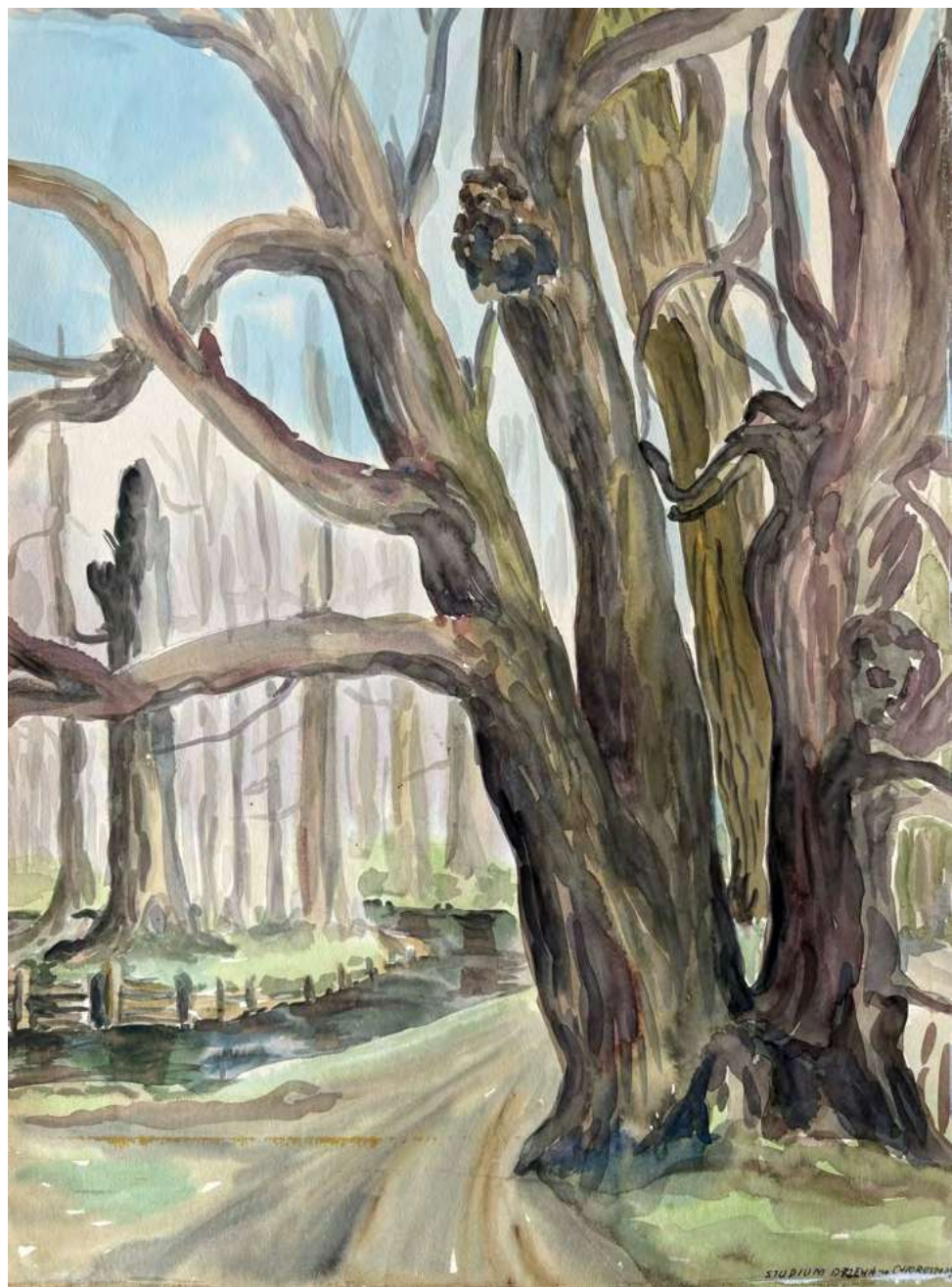












Choroszez, studium drzewa









Autumn 1974







Szentendre, St. Peter and Paul, Węgry, 1973

















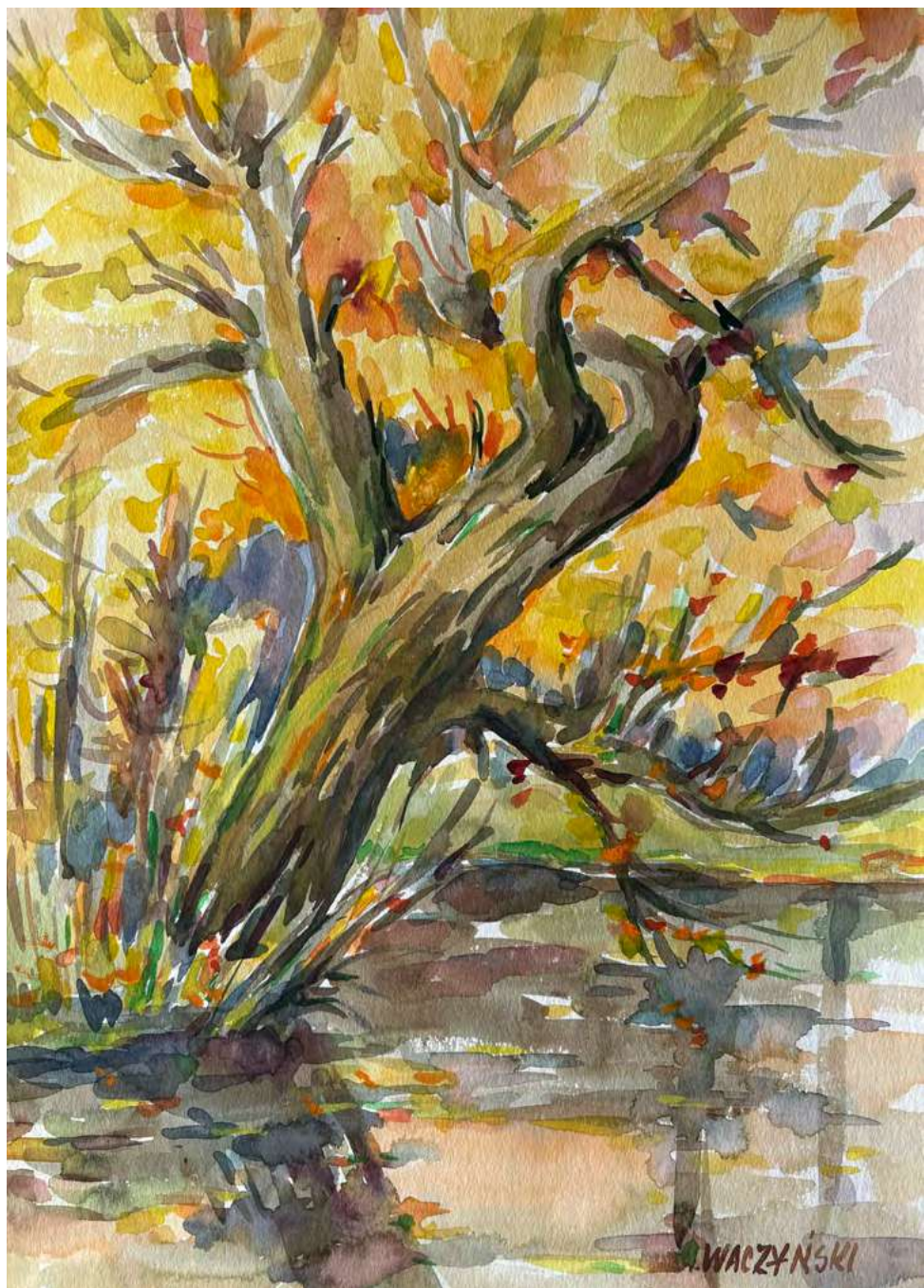
Kudowa Zdrój, Kościół, 1993





Rymanów Zdrój, 1977











Rymanów miasto, ul. Wesola, 1977









Nesebyr – Bulgaria, 1973





Wschód słońca nad Bałtykiem, godz. 4.00, plaża, Jurata, 1971





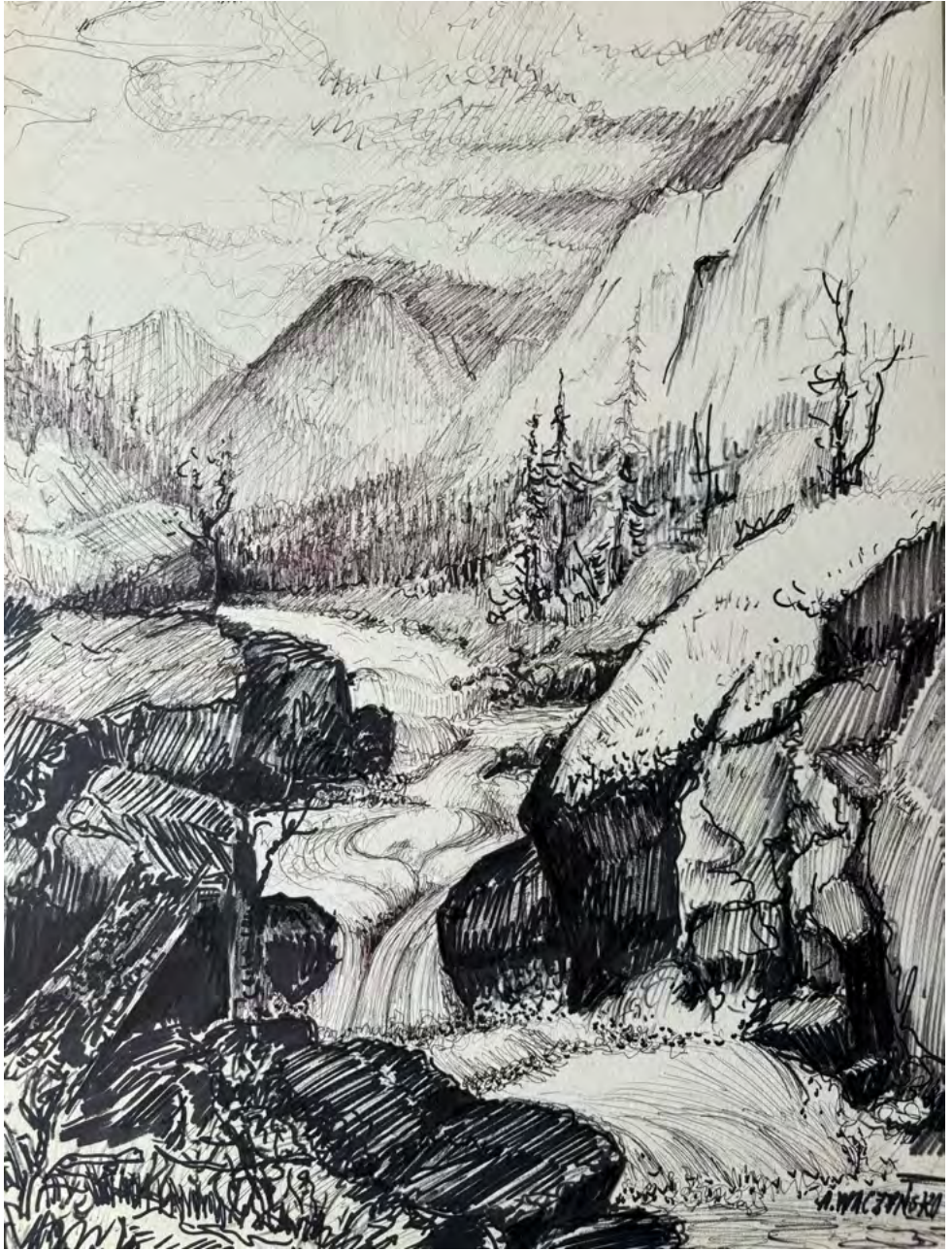
Panorama – Konstantynopol, 1971



Tykocin, ul. 11 listopada, 1972
Kudowa, ul. 1 Maja



Kudowa, Kościół w Jeleniowie, 1975





Zamek w Nidzicy – Baszta



Katedra z XVI w., Łomża, 1972



Tykocin, ul. 11 listopada, 1972



Nesebyr, Bulgaria, Cerkiew św. Paraskewy XIII w.

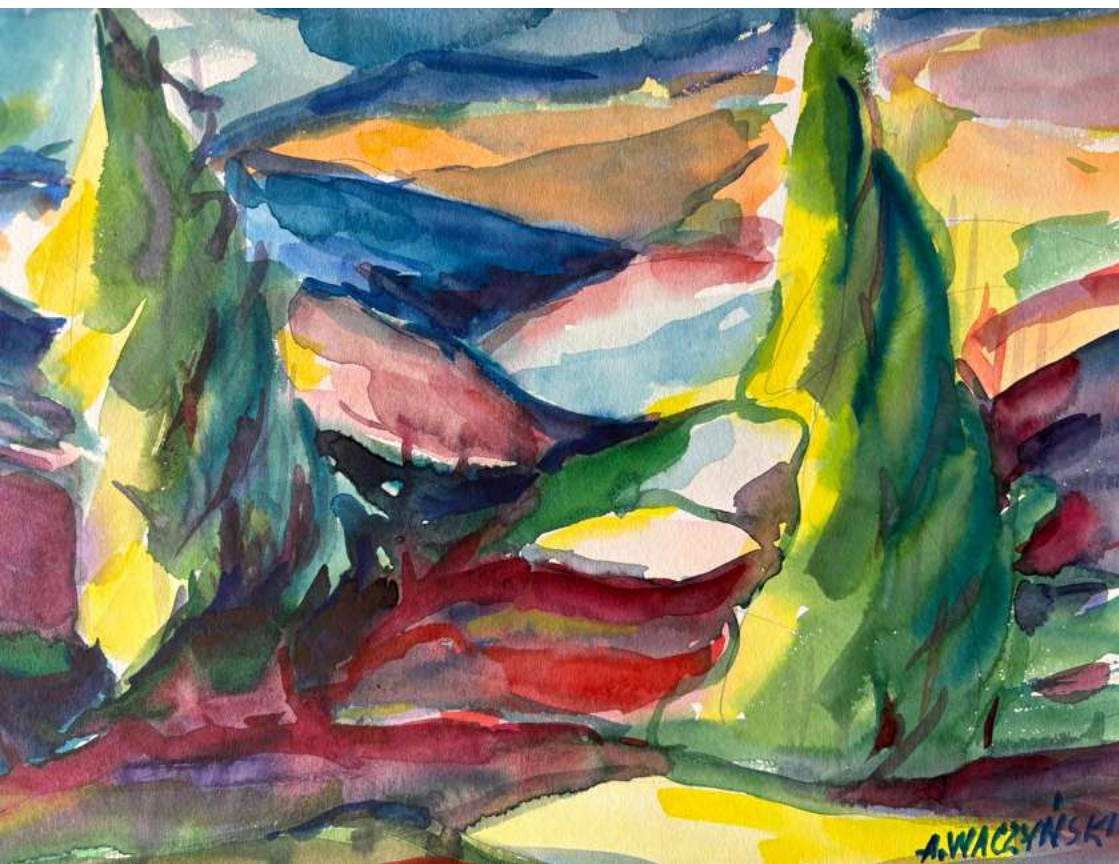


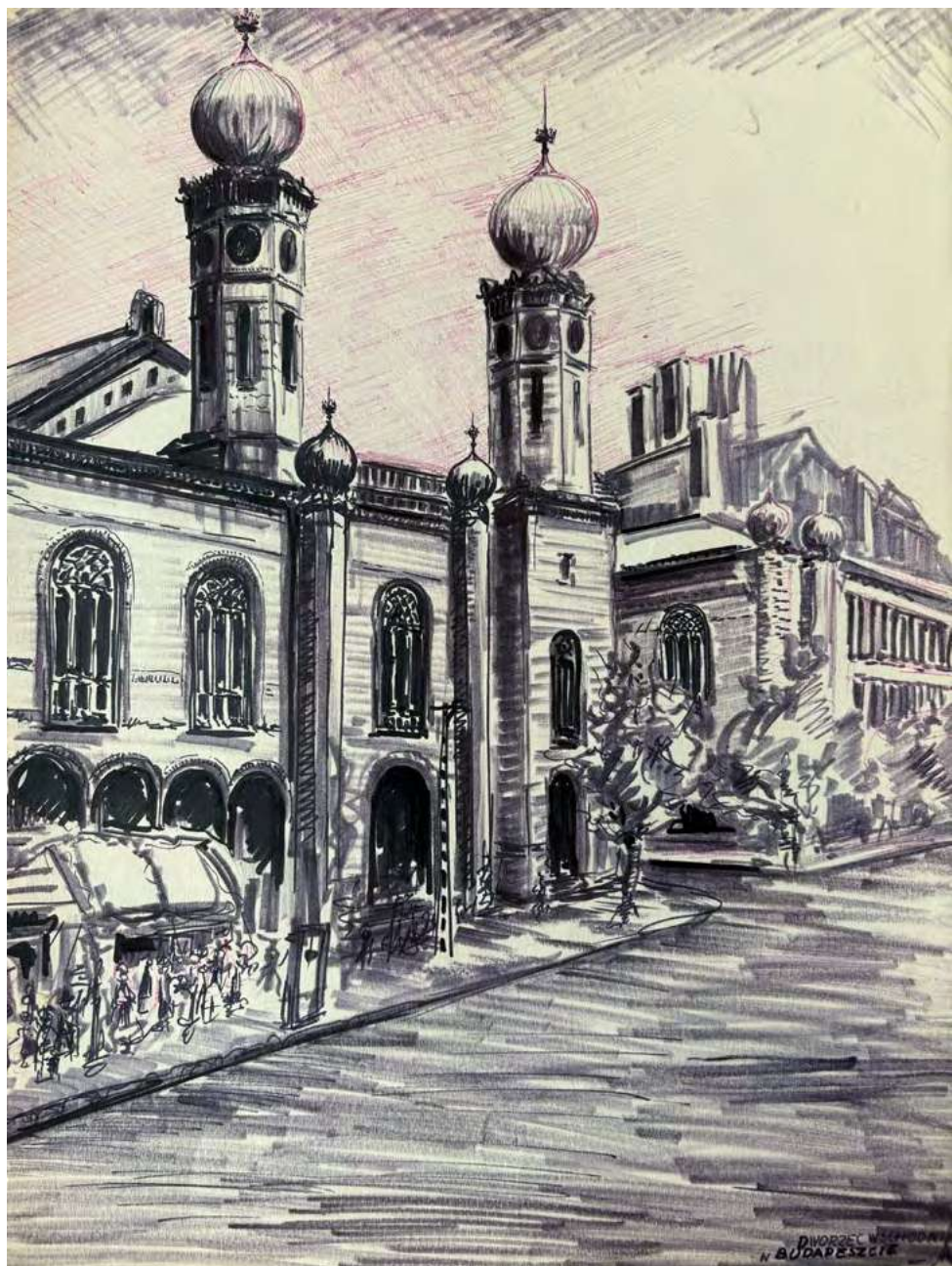






Plovdiv, Bulgaria, 1984



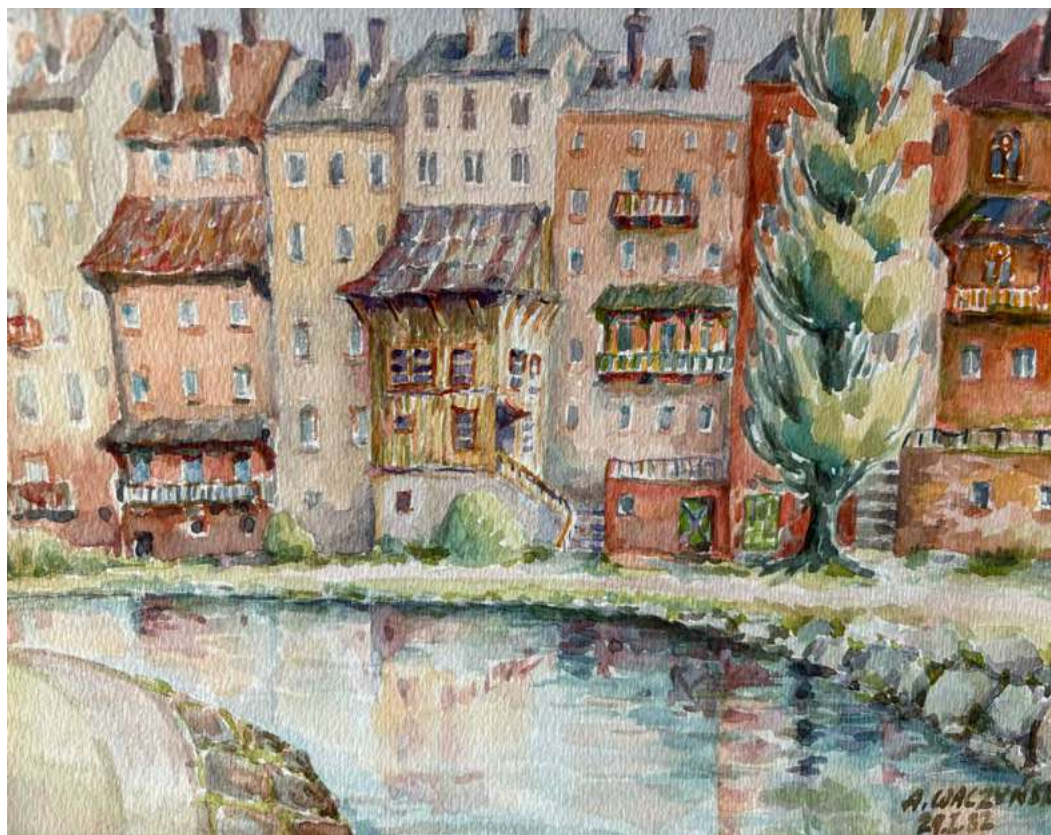


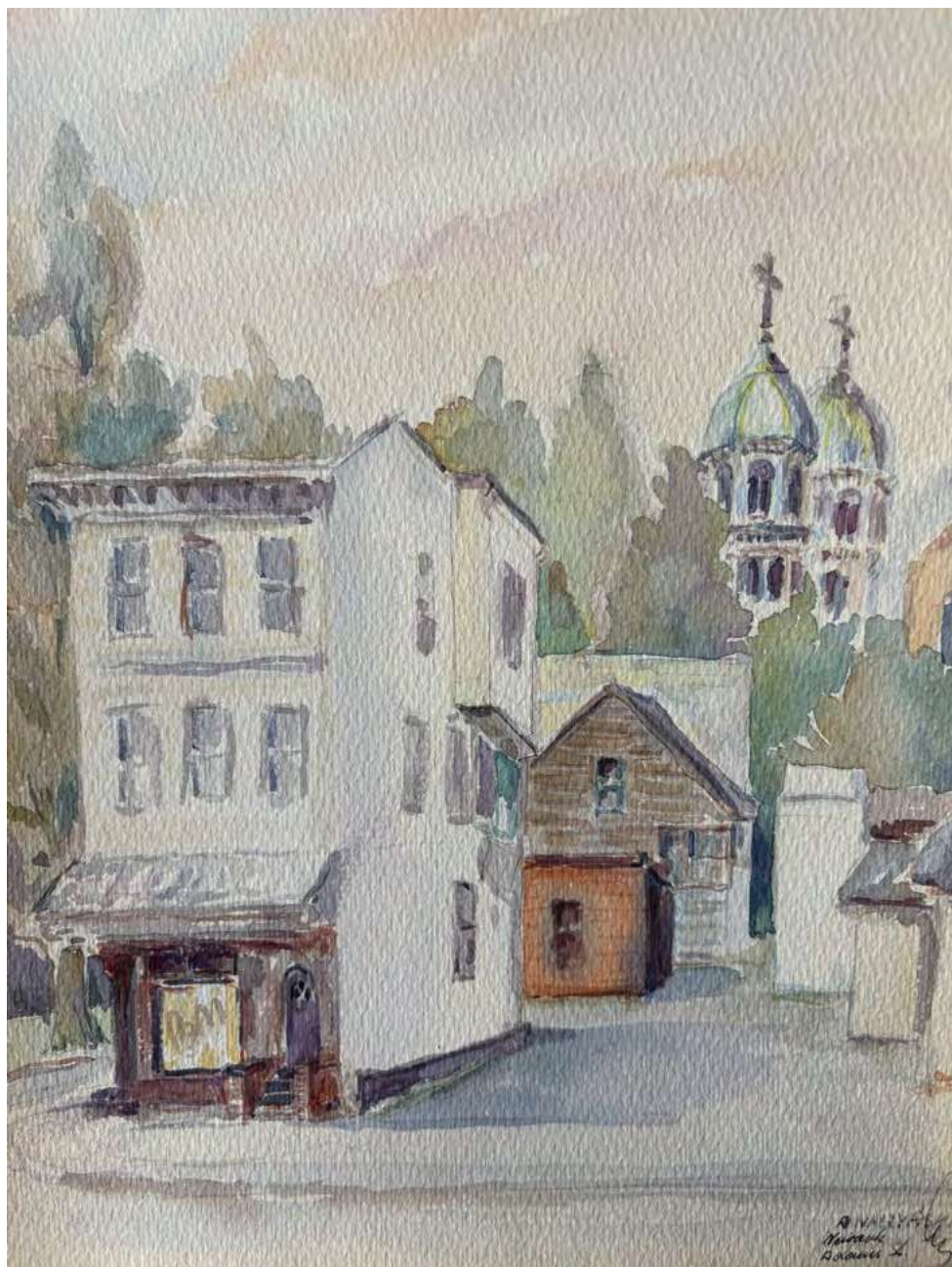
Dworzec Wschodni, Budapeszt





Zamek w Nidzicy





© V. V. V. V.
Barnack
Barnack 2





Newark, New Jersey









Plovdiv, Bulgaria, 1984





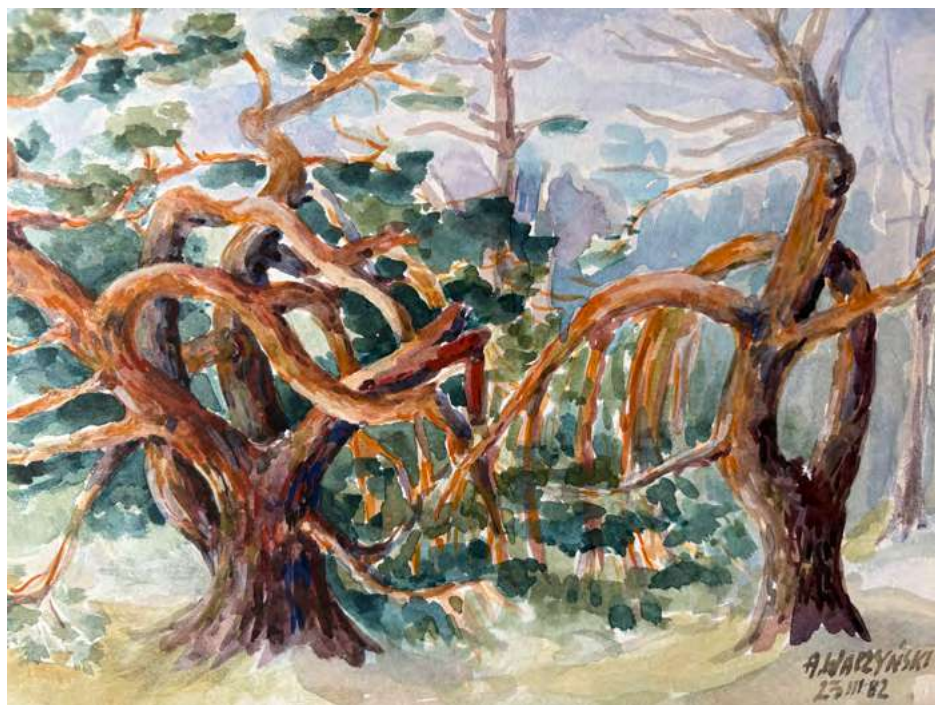


Rymanów, rzeka Tabor, 1977



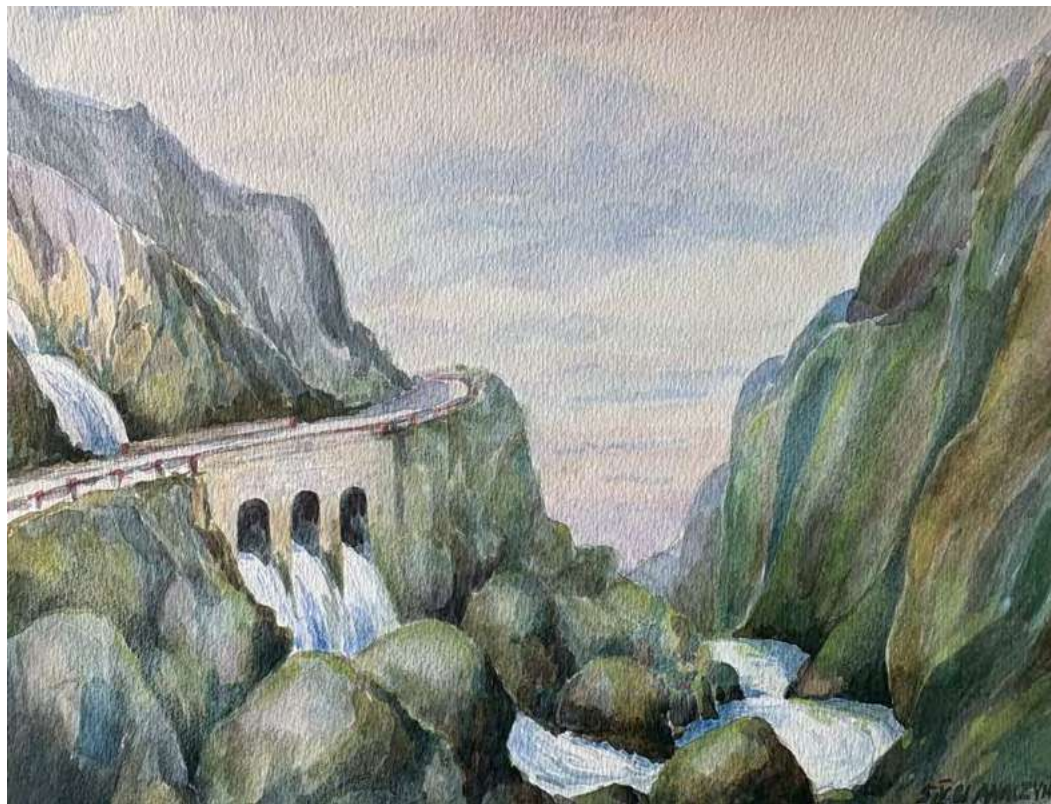


Lobozew, Ustrzyki Dolne, Chata, 1977

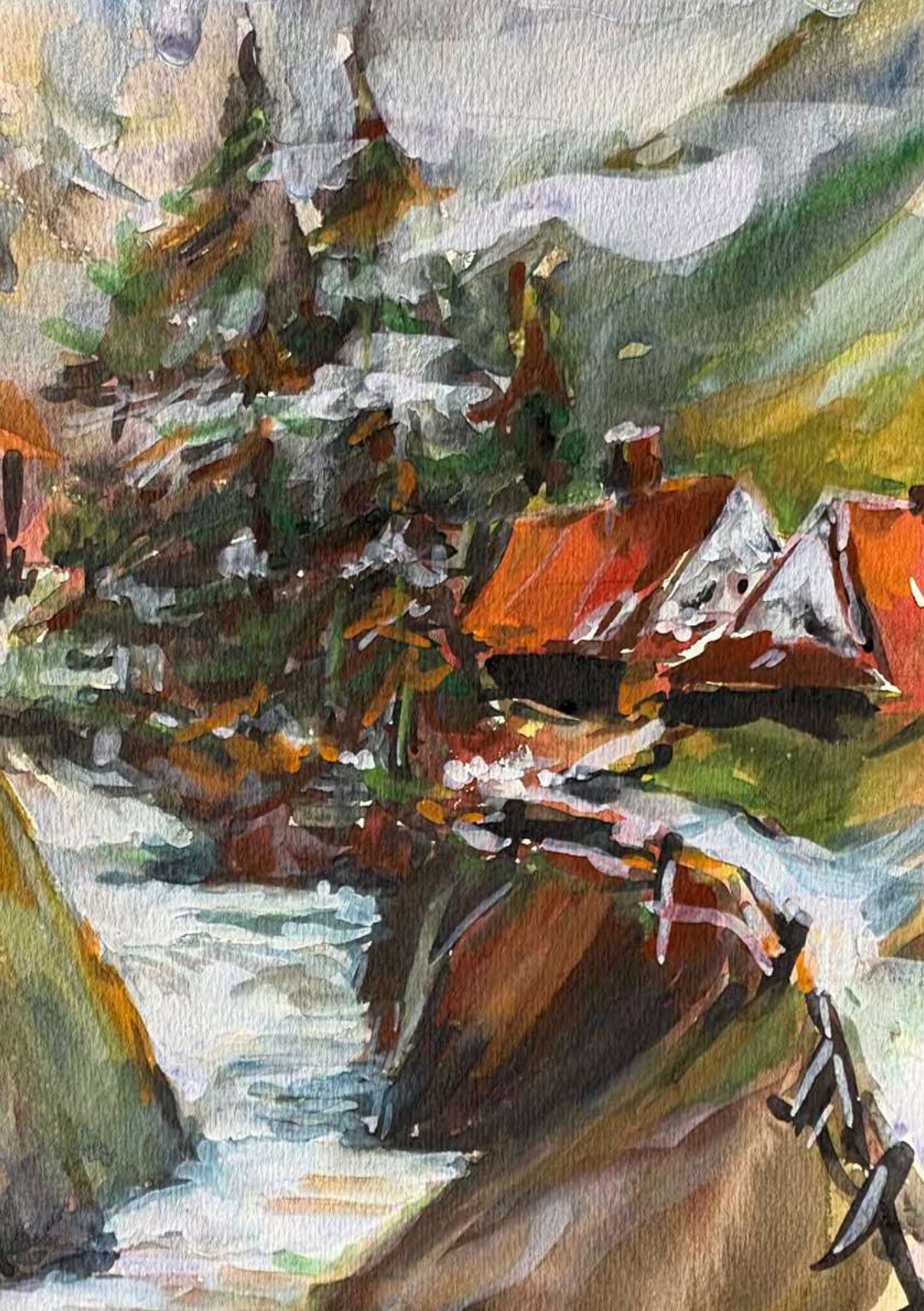


















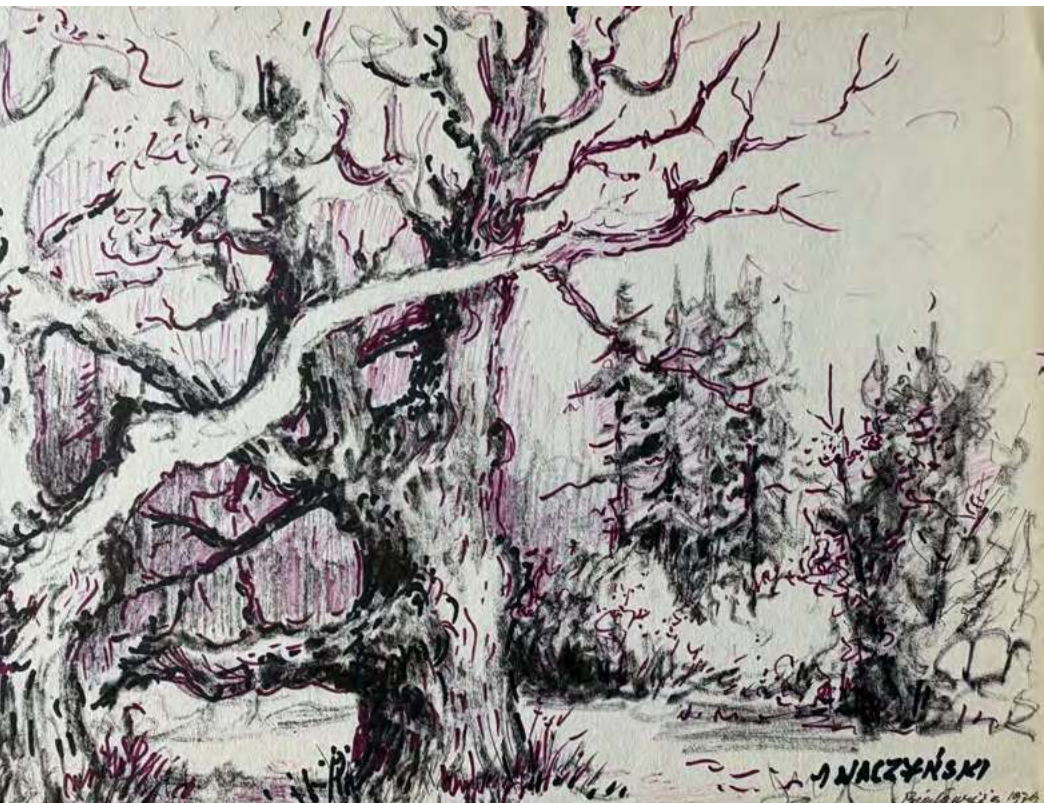


Sanok, skansen, dzwonnica, 1978



Newark, New Jersey, Cerkiew





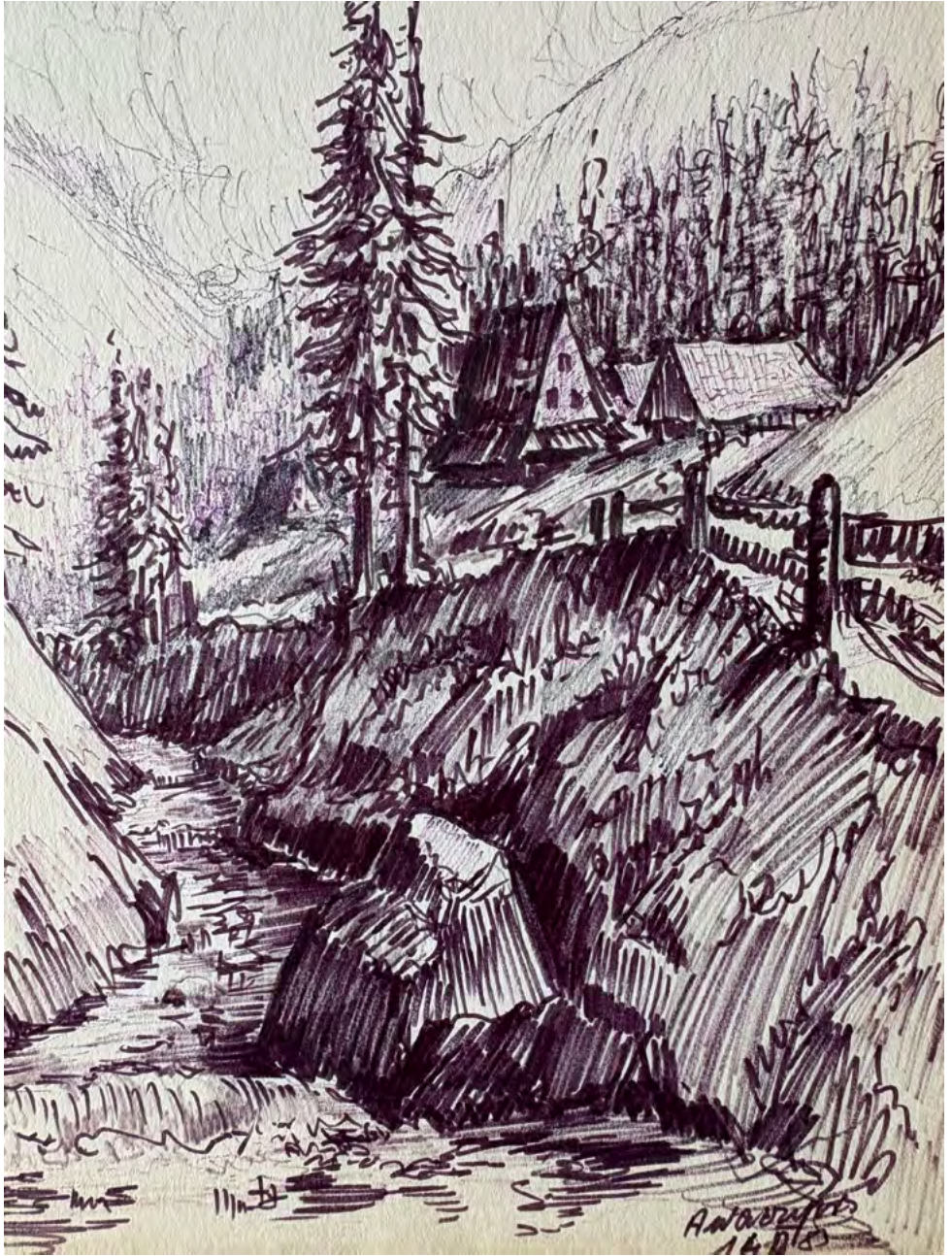
Białowieża, 1979







Hoszów, Cerkiew greckokatolicka św. Mikołaja, 1977









Cerkiew Narodzenia NMP w Mielniku



Krosno, Klasztor Ojców Kapucynów 1711–1780, 1977



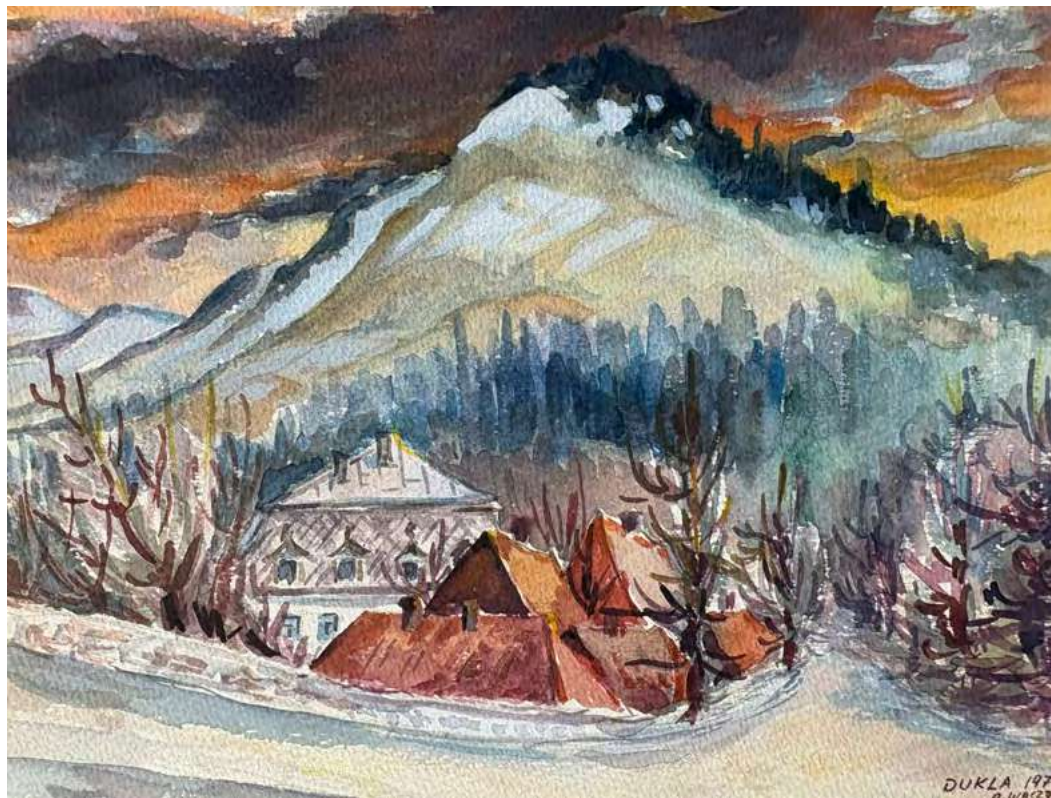
A. WACZYŃSKI



Sanok, dzwonnica z 1730 r., 1977







Dukla, 1977

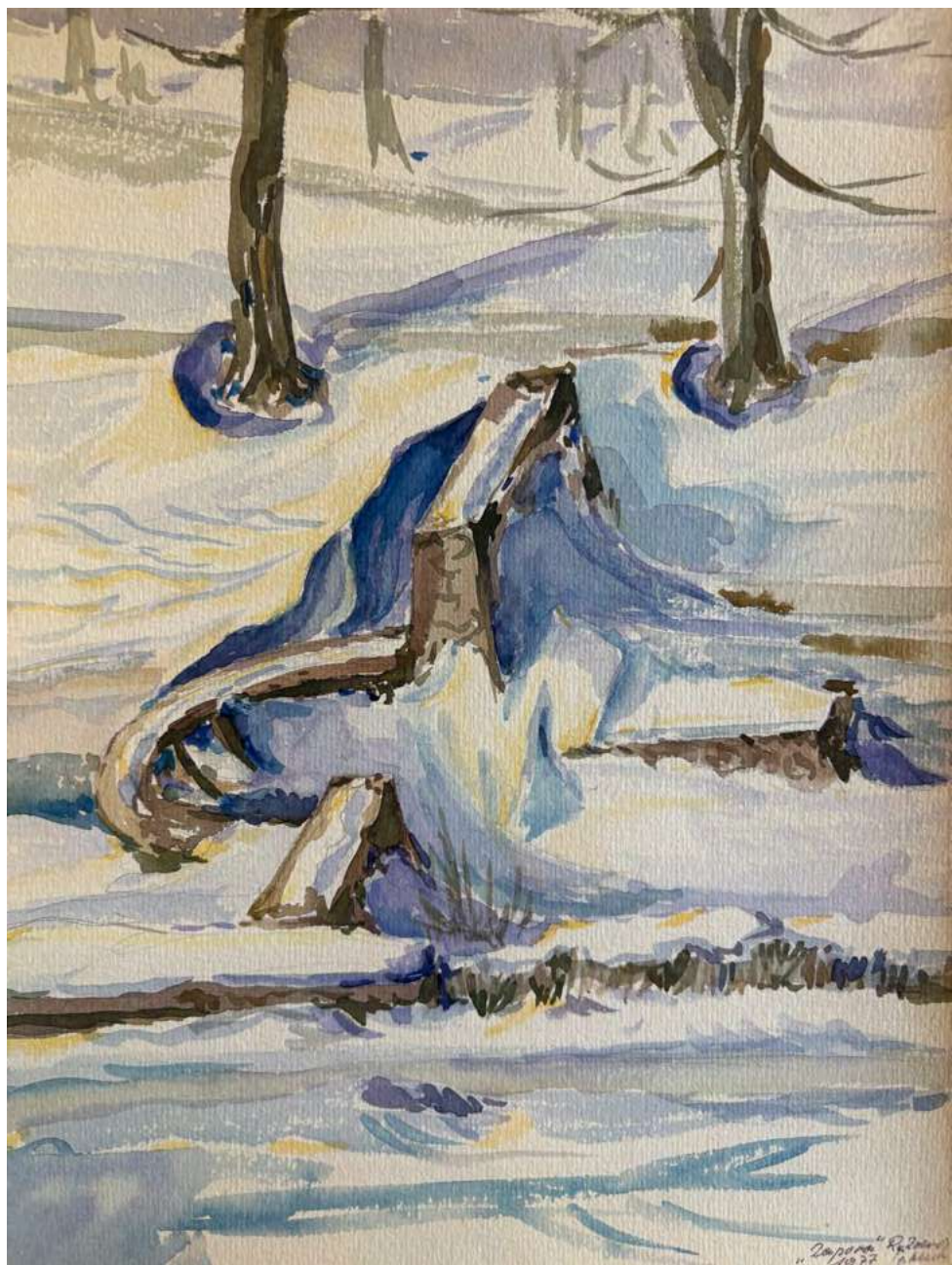




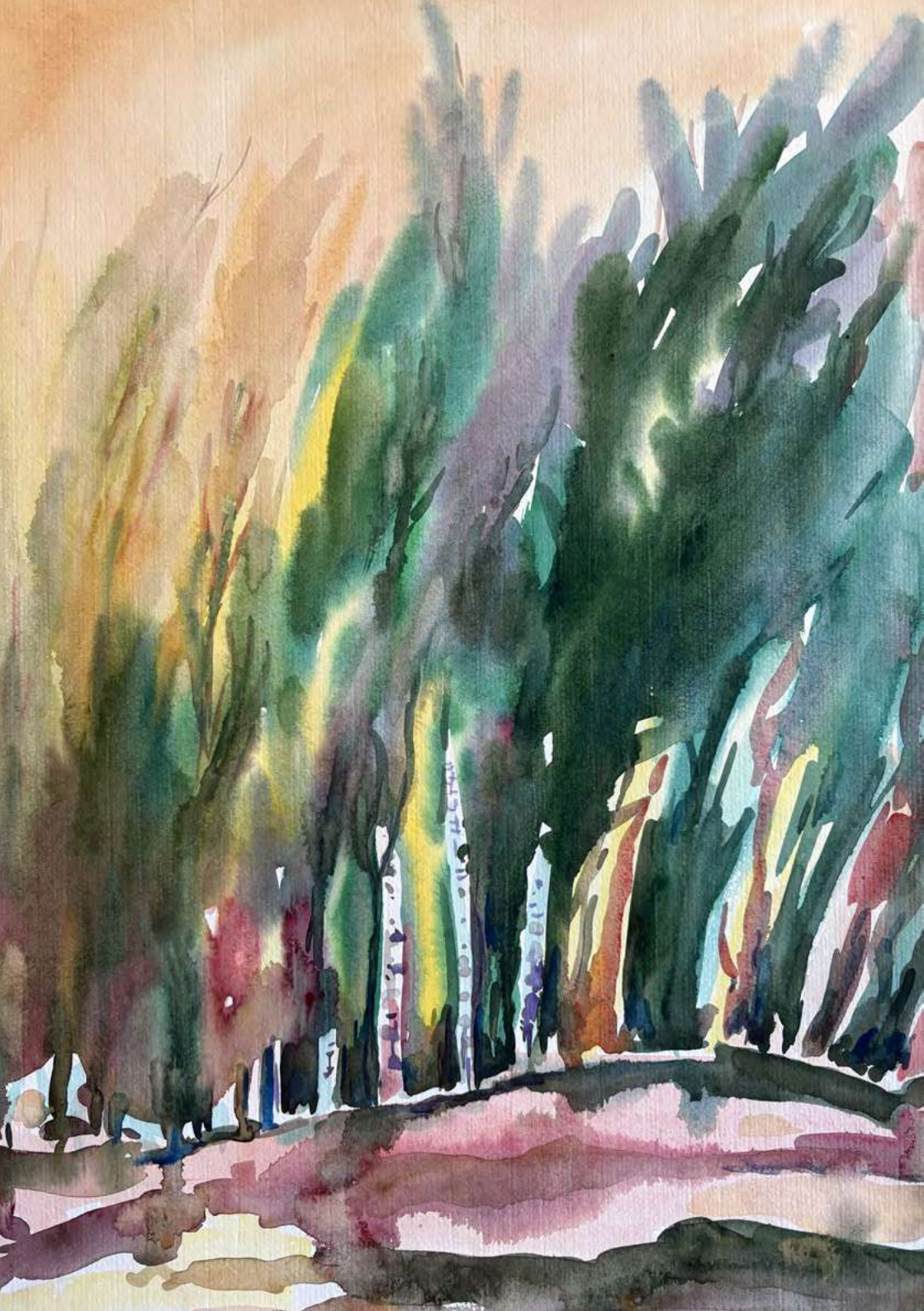
Strzyżów, 1977



Karłowate sosny nad Bałtykiem

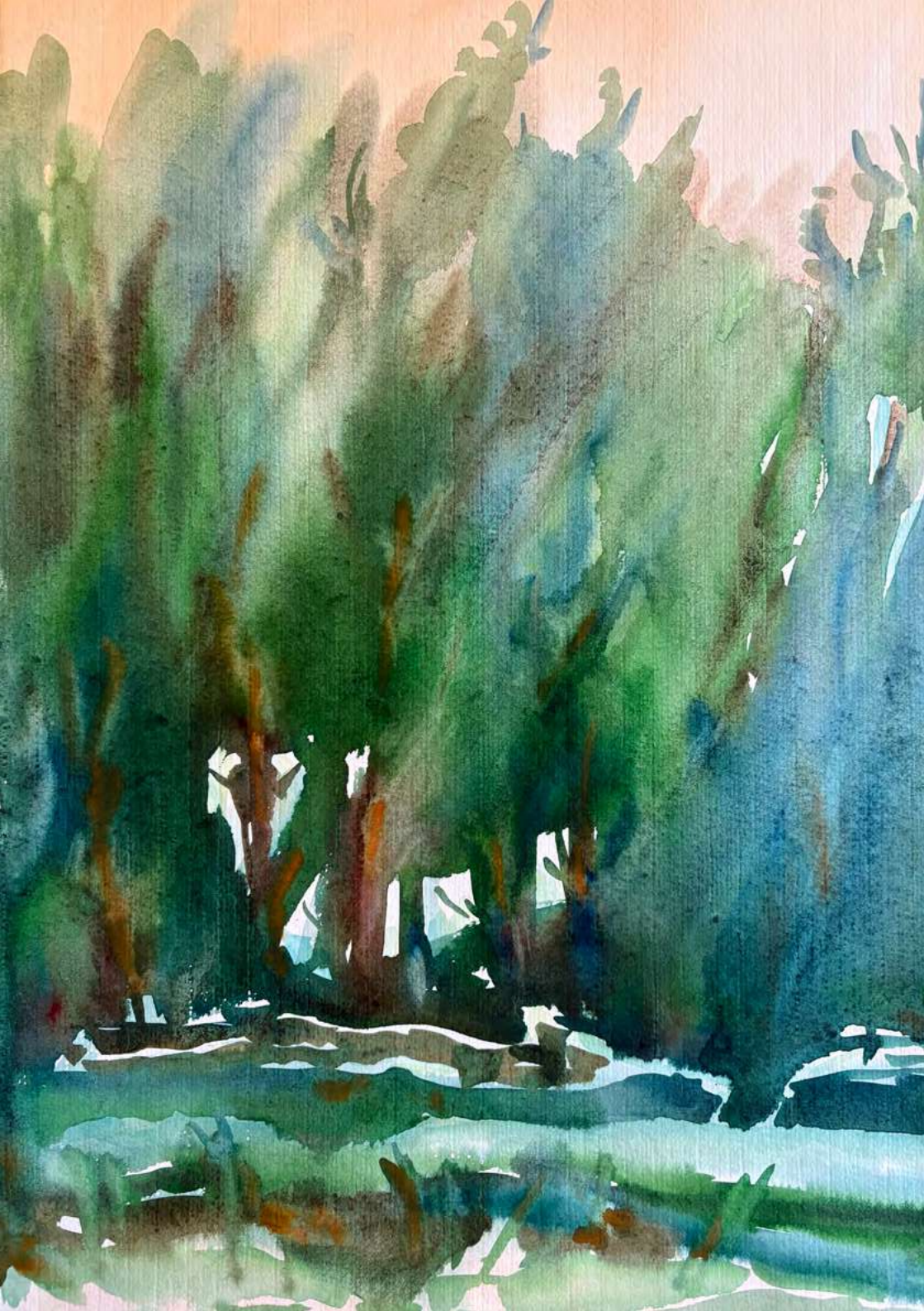


Kudowa Zdrój, zapora, 1977













Kudowa Zdrój, czerwona skala, 1973



A. WACZMICH
DĘBY W BIAŁOWIEŻY

Dęby w Białowieży



Białystok, ul. Modlińska, Stary Rynek, 1987



Białystok, ul. Mazowiecka

Białystok, ul. Piękna, w głębi studnia, 1972



Białystok, widok na bramę Wielką Pałacu Branickich, Park Branickich – AM





Białystok, ul. Dąbrowskiego od tyłu







